

Grażyna Anna Ciepiela • Monika Kur-Kowalska

# WYKORZYSTANIE ZASOBÓW ZIEMI I PRODUKCJI ROLNICZEJ W GOSPODARSTWACH AGROTURYSTYCZNYCH POŁOŻONYCH W GMINACH OBEJMUJĄCYCH TERENY BIAŁOWIESKIEGO PARKU NARODOWEGO

---

Grażyna Anna Ciepiela, prof. dr hab. – Uniwersytet Przyrodniczo-Humanistyczny w Siedlcach  
Monika Kur-Kowalska, dr inż. – Uniwersytet Przyrodniczo-Humanistyczny w Siedlcach

adres korespondencyjny:

Zakład Turystyki i Rekreacji

ul. B. Prusa 12, 08-110 Siedlce

e-mail: grazyna.ciepiela@uph.edu.pl

## THE UTILIZATION OF THE LAND RESOURCES AND AGRICULTURAL PRODUCTION IN AGRO-TOURISM FARMS LOCATED IN MUNICIPAL- ITIES INCLUDING THE AREAS OF BIAŁOWIEŻA NATIONAL PARK

**SUMMARY:** The aim of the study was to investigate the land use and agricultural production in agrotourism farms operating in the municipalities, including the areas of Białowieża National Park. The research was conducted in 2010 and completed in 2011, however, the obtained data concerned the year of 2010. 27 farm owners agreed to participate in the questionnaire survey. The main areas of the research conducted in the agritourism farms were: land resources with regard to agricultural land areas, their exploitation, as well as soil quality; the cultivation areas of particular species and groups of plants; number of animal units of particular species of livestock; family size; type of food services; number of sold food services. According to the obtained data, that the average area of agritourism farm in Białowieża and Narewka communes was 4.81 ha. The percentage of the farms cultivating plants amounted to 29.6%. Livestock were not kept in more than half of the examined farms (55.5%). However, the percentage of the raw materials used by these farms to meet consumption needs of families and tourists averaged out at 53%, while 34.2% was intended for sale.

**KEYWORDS:** agrotourism farm, agricultural land areas, arable land, cultivation areas of plants, livestock, utilization of raw materials

---

## Wstęp

Strategia rozwoju społecznego i gospodarczego obszarów wiejskich jest bardzo ważnym zagadnieniem, którym zajmują się politycy, władze i urzędnicy wszystkich szczebli administracji rządowej i samorządowej oraz organizacje pozarządowe. Rozważana jest ona w wielu płaszczyznach między innymi pod kątem rozwoju różnych form działalności nierolniczej. Do tych form należy niewątpliwie agroturystyka, która stała się w ostatnim dwudziestolecu bardzo popularna zarówno wśród organizatorów, jak i wśród odbiorców usług turystycznych.

Podstawą działalności agroturystycznej jest funkcjonujące gospodarstwo rolne. Oznacza to, że w gospodarstwie świadczącym usługi turystyczne powinna być jednocześnie prowadzona produkcja rolnicza<sup>1</sup>. Jednakże w polskiej agroturystyce dominują te gospodarstwa, w których funkcja rolnicza została zdominowana przez funkcję turystyczną. Do takiego działania zachęcają korzystne uregulowania prawne stworzone z myślą o rolnikach. Jednakże z tych przywilejów korzystają osoby, które w rozumieniu prawa są rolnikami, ale nie prowadzą gospodarstwa rolnego<sup>2</sup>. Zdaniem Drzewieckiego<sup>3</sup>, nadużycia występują również w zakresie „bycia rolnikiem”, które niejednokrotnie następuje na drodze manipulacji własnościowych. Kolejnym zjawiskiem jest występowanie gospodarstw rolnych bez działalności rolniczej, co jest osobiwością polskiego rolnictwa<sup>4</sup>. Niepokojące jest też zjawisko korzystania z dotacji na agroturystykę przez osoby, które po wykorzystaniu środków nie prowadzą usług turystycznych.

Niepowtarzalność i konkurencyjność agroturystyki we współczesnej turystyce determinuje głównie to, że pobyt w gospodarstwie rolnym daje sposobność na bezpośrednią styczność ze zwierzętami gospodarskimi i na zapoznanie się z działalnością produkcyjną gospodarstwa oraz umożliwia spożywanie świeżej żywności, produkowanej w tym gospodarstwie, często metodami rolnictwa ekologicznego.

Szczególnym zainteresowaniem ze strony usługodawców i usługobiorców cieszy się agroturystyka na obszarach przyrodniczo cennych. Jest ona uważana za najlepszą formę turystyki, która odpowiada wymogom sposobów organizacji i uprawiania turystyki na tych obszarach<sup>5</sup>.

Szczególne miejsce wśród obszarów przyrodniczo cennych w Polsce zajmuje Białowiecki Park Narodowy. Niepowtarzalna przyroda tego parku podlega ochro-

<sup>1</sup> L. Goraj, E. Jasińska, *Wpływ działalności agroturystycznej na wyniki gospodarstw rolnych w 2006 roku. Analiza porównawcza na podstawie wyników Polskiego FADN*, Warszawa 2008, s. 1; M. Jalinik, *Kontrowersje wokół wybranych pojęć, definicji i kategoryzacji w agroturystyce*, „Zagadnienia Ekonomiki Rolnej” 2005 nr 3, s. 83; J. Sikora, *Agroturystyka. Przedsiębiorczość na obszarach wiejskich*, Warszawa 2012, s. 87.

<sup>2</sup> A. Balińska, *Produkt agroturystyczny i jego specyfika*, w: M. Plichta, J. Sosnowski (red.), *Marketing w agroturystyce*, Monografie nr 75, Siedlce 2006, s. 139.

<sup>3</sup> M. Drzewiecki, *Agroturystyka współczesna w Polsce*, Gdańsk 2009, s. 13.

<sup>4</sup> J. Zegar, *Struktura polskiego rolnictwa rodzinnego*, Warszawa 2009, s. 85.

<sup>5</sup> J. Sikora, *Możliwości rozwoju turystyki na obszarach przyrodniczo cennych w Wielkopolsce*, w: M. Jalinik (red.), *Turystyka na obszarach przyrodniczo cennych*, Białystok 2010, s. 177.

nie prawnej, która ogranicza gospodarowanie jej zasobami. Jednakże dużą szansę dla rolników z tego terenu daje turystyka, która rozwija się dzięki dużemu zainteresowaniu turystów z Polski i zza granicy walorami przyrodniczymi tych terenów. Zdarza się jednak, że właściciele gospodarstw agroturystycznych cieszący się dużym popytem na usługi turystyczne znacznie ograniczają produkcję rolniczą, a nawet z niej rezygnują. Takie zjawisko przyczynia się do zatracania istoty agroturystyki.

Powyższe rozważania, zawarte w literaturze przedmiotu, skłoniły autorów niniejszej pracy do zbadania wykorzystania zasobów ziemi i produkcji rolniczej w gospodarstwach agroturystycznych funkcjonujących w gminach, w których położone są tereny należące do Białowieskiego Parku Narodowego.

## Metody badań oraz materiały źródłowe

Badania prowadzono w gospodarstwach agroturystycznych funkcjonujących w gminach, w których są położone tereny należące do Białowieskiego Parku Narodowego.

Dobór terenu badań był celowy. Wykaz gospodarstw i ich lokalizację uzyskano z Podlaskiego Ośrodka Doradztwa Rolniczego w Szepietowie. Według uzyskanych danych, w 2010 roku na badanym terenie (gmina: Białowieża i Narewka) działało 39 gospodarstw agroturystycznych.

Badania przeprowadzono wśród właścicieli gospodarstw agroturystycznych w 2010 i uzupełniono w 2011 roku, przy wykorzystaniu metody sondażu diagnostycznego, w tym techniki ankietowej i wywiadu<sup>6</sup>. Uzyskane informacje dotyczyły roku 2010. Prośbę o udzielenie wywiadu skierowano do wszystkich właścicieli gospodarstw agroturystycznych, zlokalizowanych na badanym terenie. Jednakże zgodę na udzielenie odpowiedzi na pytania zawarte w kwestionariuszu wyraziło 27 właścicieli.

Pytania zawarte w kwestionariuszu ankietowym dotyczyły: rodzaju świadczonych usług żywienia turystów; liczby świadczonych usług gastronomicznych w roku; liczby członków rodziny mieszkających w gospodarstwie; powierzchni gruntów rolnych w gospodarstwie i ich użytkowania; powierzchni użytków rolnych i ich wykorzystania; jakości gleb; areału upraw poszczególnych gatunków i grup roślin; stanu inwentarza żywego; produkcji całkowitej i towarowej surowców żywnościowych.

Na podstawie uzyskanych w badaniach danych wyliczono dla każdego gospodarstwa wykorzystanie produkcji rolniczej.

Wykorzystanie produkcji rolniczej na potrzeby turystów i rodziny rolnika wyliczono jako iloczyn dziennego zapotrzebowanie (turysty i członka rodziny) na surowce żywnościowe w gospodarstwie agroturystycznym (mleko, ziarno

<sup>6</sup> B. Kopeć, *Metodyka badań ekonomicznych w gospodarstwach rolnych*, Skrypt Akademii Rolniczej we Wrocławiu nr 269, Wrocław 1983, s. 7; W. Siwiński, R.D. Tauber, *Metodologia badań naukowych*, Poznań 2006, s. 112.

zbóż konsumpcyjnych, jaja, mięso z kością wieprzowe i drobiowe, ziemniaki, warzywa i owoce) podanego w pracy Świetlikowskiej<sup>7</sup> i liczby świadczonych osobodni (dla turystów) oraz całorocznego żywienia członków rodziny (365 dni). Zapotrzebowanie na mięso wieprzowe i drobiowe przeliczono na żywiec wieprzowy i drobiowy, uwzględniając wydajność rzeźną trzody chlewnej i drobiu<sup>8,9</sup>. W gospodarstwach, które nie świadczyły całodziennego wyżywienia, uwzględniono procentowy udział poszczególnych (świadczonych) posiłków według zasad prawidłowego żywienia człowieka<sup>10</sup>.

Wykorzystanie produkcji rolniczej na potrzeby żywienia zwierząt gospodarskich i prowadzenie produkcji roślinnej (materiał siewny) wyliczono z różnicy odejmując od produkcji całkowitej poszczególnych surowców ich produkcję towarową (na sprzedaż) i wykorzystanie na potrzeby turystów i rodziny rolnika.

## Wyniki badań i dyskusja

### Zasoby ziemi w gospodarstwie agroturystycznym i struktura jej użytkowania

Areał badanych gospodarstw agroturystycznych był bardzo zróżnicowany i zawierał się w przedziale od 1,32 ha do 20,40 ha, przy czym prawie 90% gospodarstw posiadało areał nieprzekraczający 10 ha, w tym 74,0% to gospodarstwa do 5 ha (rysunek 1). Ponadto, tylko trzy gospodarstwa miały powierzchnię powyżej 10 ha, w tym jedno powyżej 20 ha. Średnia powierzchnia gospodarstwa agroturystycznego wyniosła 4,81 ha. Świadczy to o dużym rozdrobnieniu gospodarstw na tym terenie.

Analiza użytkowania gruntów rolnych w badanych gospodarstwach agroturystycznych (rysunek 2) wykazała, że największą powierzchnię zajmują użytki rolne (94,2%). Oprócz użytków rolnych, które są wykorzystywane w gospodarstwie agroturystycznym do produkcji rolniczej ważną rolę odgrywa siedlisko, szczególnie jego wielkość i zagospodarowanie. Sikora<sup>11</sup> zwraca uwagę, aby w każdej zagrodzie wiejskiej nastawionej na agroturystykę, niezależnie od jej rodzaju i wielkości, wydzielić część, którą tworzy między innymi warzywnik, pla-

<sup>7</sup> U. Świetlikowska, *Znaczenie i specyfika produkcji żywności w gospodarstwach agroturystycznych oraz podstawy określania jej wielkości i struktury*, w: U. Świetlikowska (red.), *Agroturystyka*, Warszawa 2000, s. 242.

<sup>8</sup> M. Osek, A. Milczarek, *Wynik tuczu, wartość rzeźna oraz jakość mięsa świń rasy puławskiej żywionych mieszankami z udziałem nasion bobiku i rzepaku*, „Roczniki Naukowe Zootechniki” 2005 t. 32, z. 2, s. 103;

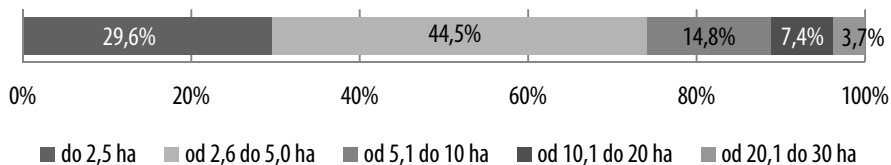
<sup>9</sup> M. Osek, A. Milczarek, B. Klocek, *Wyniki produkcyjne i poubojowe oraz walory smakowe mięsa kurcząt brojlerów żywionych mieszankami natuszczanymi różnymi olejami roślinnymi*, „Rośliny Oleiste” 2005 t. XXVI, nr 2, s. 541.

<sup>10</sup> J. Sikora, *Organizacja ruchu turystycznego na wsi*, Warszawa 1999, s. 220; M. Jarosz, B. Bułhak-Jachymczyk (red.), *Normy żywienia człowieka. Podstawy prewencji otyłości i chorób niezakaźnych*, Warszawa 2008, s. 22.

<sup>11</sup> J. Sikora, *Organizacja ruchu turystycznego na wsi*, Warszawa 1999, s. 135.

Rysunek 1

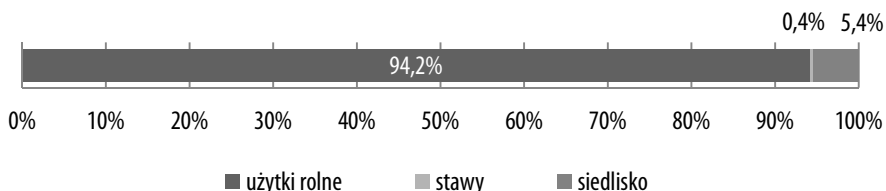
Struktura gospodarstw agroturystycznych pod względem powierzchni gruntów rolnych [%]



Źródło: badania własne.

Rysunek 2

Struktura użytkowania gruntów rolnych w gospodarstwach agroturystycznych (średnia z gospodarstw), [%]



Źródło: badania własne.

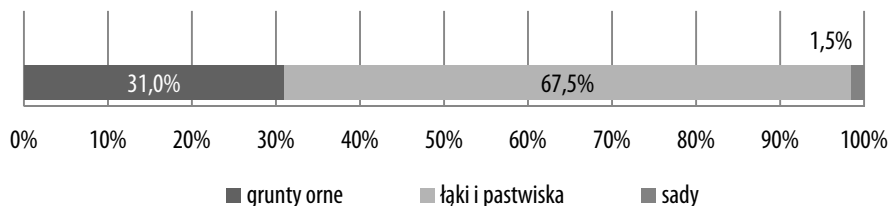
cyk gospodarczy, ogród ozdobny, miejsce wypoczynku całej rodziny, gości oraz plac zabaw dla dzieci. Zagospodarowanie to powinno być estetyczne, funkcjonalne i zgodne z wymaganiami higieniczno-sanitarnymi. Powierzchnia siedliska w badanych gospodarstwach była bardzo zróżnicowana. Wynosiła ona (średnio dla gospodarstwa) 0,26 ha.

Atrakcyjność gospodarstwa agroturystycznego podnosi obecność stawów rybnych. Wyniki badań własnych wskazują, że stawy odnotowano tylko w 2 gospodarstwach (7,4%), a ich udział w powierzchni gruntów rolnych był znikomy i wynosił poniżej 0,5% (rysunek 2).

W strukturze użytków rolnych należących do badanych gospodarstw agroturystycznych dominowały łąki i pastwiska (rysunek 3). Ich udział wynosił 67,5%, a średnia powierzchnia w gospodarstwie – 3,06 ha. Jednakże w niektórych gospodarstwach, ze względu na brak zwierząt przeżuujących lub bardzo małą ich liczbę, użytki zielone nie były wykorzystywane jako paszowiska. W jednym z ankietowanych gospodarstw masa organiczna, pozyskiwana z własnych łąk, była wykorzystywana jako źródło energii odnawialnej do ogrzewania domu.

Grunty orne w badanych gospodarstwach agroturystycznych zajmowały prawie 1/3 powierzchni użytków rolnych. Jednakże trzy gospodarstwa z gminy Białołęka nie posiadały gruntów orných, a jedynie użytki zielone. W pozostałych

Rysunek 3  
Struktura wykorzystania użytków rolnych w gospodarstwach agroturystycznych  
(średnia z gospodarstw), [%]



Źródło: badania własne.

gospodarstwach powierzchnia tych gruntów kształtowała się w przedziale od 0,28 do 4 ha i wynosiła średnio 1,40 ha.

W analizowanych gospodarstwach odnotowano bardzo małą powierzchnię sadów. Jest to charakterystyczne dla całego województwa podlaskiego. Według danych pochodzących z Powszechnego Spisu Rolnego z 2010<sup>12</sup> roku w województwie podlaskim odsetek sadów wyniósł 0,5% ogólnej powierzchni użytków rolnych w gospodarstwach rolnych. Mała popularność sadów na badanym terenie wynika między innymi z niesprzyjającego dla sadownictwa klimatu w rejonie Polski Wschodniej. Charakteryzuje się on znacznie niższymi temperaturami powietrza i większą w porównaniu z innymi regionami kraju częstotliwością występowania przymrozków w okresie kwitnienia roślin sadowniczych.

Uzyskane w pracy wyniki skłaniają do zwrócenia uwagi na specyficzny sposób wykorzystania użytków rolnych w gminie Białowieża. Pabjanek<sup>13</sup> podaje, że położona w sercu Puszczy Białowieskiej Polana Białowieska jest przykładem obiektu, w którym w ostatnich dziesięcioleciach doszło do masowego porzucania gruntów rolnych i zaniechania użytkowania rolniczego znacznych obszarów. W wyniku zaprzestania uprawy roli, wypasu pastwisk i koszenia łąk powstała mozaika pól ornych, kośnych łąk, wtórnych nasadzeń i nieużytków porolnych w różnych stadiach sukcesji wtórnej.

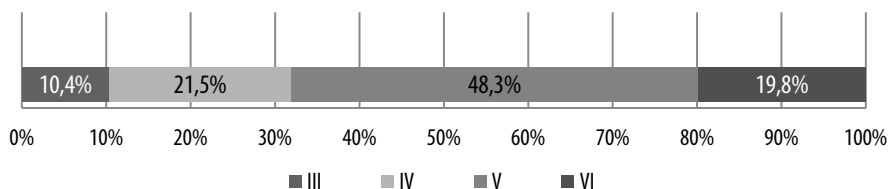
Słabe warunki przyrodnicze produkcji rolniczej na terenie gminy Białowieża i Narewka oraz duże rozdrobnienie i tradycyjnie technologicznie gospodarstwa rolne o niskiej towarowości i dochodowości powodują, że część użytków rolnych zostaje ugorowana, a nawet odłogowana. Według wskazań badanych rolników, zasiewy były często niszczone przez zwierzynę. Dawniej funkcjonowały ogrodzenia pól, które chroniły uprawy, ale uległy one zniszczeniu i nie buduje się nowych. Obecnie część łąk jest kontraktowana przez Białowieski Park Narodowy z przeznaczeniem na uprawę roślin na paszę dla żubrów.

<sup>12</sup> Raport z wyników województwa podlaskiego, Powszechny Spis Rolny 2010, Białystok 2011.

<sup>13</sup> P. Pabjanek, *Zmiany użytkowania ziemi na Polanie Białowieskiej (do 1989 r.)*, „Fotointerpretacja w Geografii” 1999 nr 30, s. 3.

Rysunek 4

Struktura gleb w gospodarstwach agroturystycznych pod względem ich jakości (średnia z gospodarstw), [%]



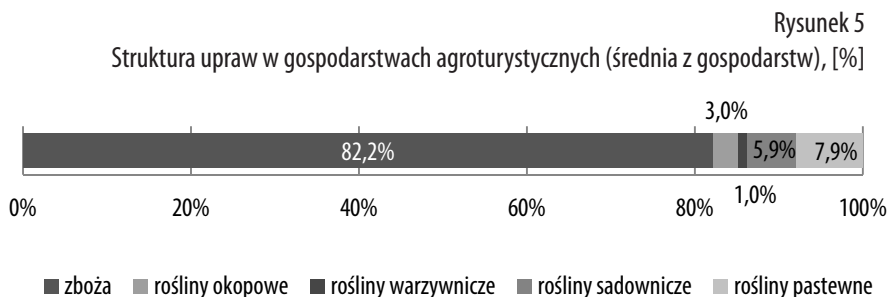
Źródło: badania własne.

Jednym z czynników decydujących o rodzaju i wielkości produkcji rolniczej jest jakość gleb. Badane gospodarstwa agroturystyczne posiadały gleby bardzo słabej jakości. Prawie połowa tych gleb (48,3%) należała do V klasy bonitacyjnej (rysunek 4). Znaczny udział (19,8%) miały także gleby klasy VI. Pozostałą część (31,9%) stanowiły gleby klasy IV i III. Gleb I i II klasy bonitacyjnej nie odnotowano w ankietowanych gospodarstwach.

## Uprawy roślin rolniczych w gospodarstwach agroturystycznych

Badania własne, prowadzone w gminie Białowieża i Narewka wykazały, że nie we wszystkich ankietowanych gospodarstwach agroturystycznych była prowadzona produkcja roślinna. Odsetek gospodarstw, w których nie uprawiano roślin rolniczych wynosił 29,6% (8 gospodarstw). Właściciele tych gospodarstw swoją decyzję o zaniechaniu produkcji roślinnej uzasadniali brakiem siły roboczej i środków technicznych potrzebnych do tej produkcji oraz małą urodzajnością gleb. Ich zdaniem uprawa roślin rolniczych w celu pozyskania surowców na potrzeby żywienia rodziny i turystów jest nieopłacalna i bardziej ekonomicznie jest zaopatrywać się w te surowce u pobliskich producentów rolnych. Podejście respondentów do tego zagadnienia jest niezgodne z ideą agroturystyki, ponieważ produkcja rolnicza powinna być nieodłącznym elementem gospodarstwa agroturystycznego. Należy jednak podkreślić, że w dziewiętnastu badanych gospodarstwach (70,4%) prowadzono produkcję roślinną. Rodzaj i areal upraw był determinowany jakością gleb, opłacalnością produkcji rolniczej i zapotrzebowaniem na surowce wykorzystywane w żywieniu turystów i rodziny rolnika. Z danych zamieszczonych na rysunku 5 wynika, że najczęściej uprawiano zboż. Areal tych roślin kształtował się w granicach od 0,60 ha do 3,99 ha, a średnio dla gospodarstwa wynosił 0,83 ha. Dominującym zbożem, pod względem powierzchni uprawy było żyto. Drugie miejsce zajmowały mieszanki zbożowe.





Źródło: badania własne.

Powierzchnia roślin okopowych we wszystkich gospodarstwach była niewielka (średnio 0,03 ha). Uprawiano wyłącznie ziemniaki jadalne. Udział tych roślin w strukturze upraw wynosił 3,0%. Nieco więcej w ogólnej powierzchni upraw stanowiły rośliny pastewne (7,9%), chociaż ich plantacje występowały tylko w dwóch gospodarstwach. Sady występowały w 3 gospodarstwach, a ich powierzchnia była bardzo zróżnicowana od 0,01 ha do 1,5 ha. Najbardziej zadziwiający jest fakt, że tylko w dziewięciu badanych gospodarstwach (33,3%) odnotowano uprawę warzyw, a ich areał wynosił przeważnie 0,01 ha. Ogródek warzywny powinien być nieodłącznym elementem gospodarstwa agroturystycznego, a powierzchnia upraw roślin warzywniczych i ziół powinna być dostosowana do potrzeb żywienia turystów i rodziny.

## Chów zwierząt gospodarskich w gospodarstwach agroturystycznych

Uzyskane w pracy wyniki wskazują, że zwierzęta gospodarskie nie były utrzymywane w ponad połowie (55,5%) ankietowanych gospodarstw agroturystycznych (tabela 1).

Chowem bydła nie zajmował się żaden z badanych rolników, a bardzo nieliczne stado kóz i nieco większą liczbę sztuk fizycznych trzody chlewnej odnotowano tylko w dwóch gospodarstwach. Natomiast jedno gospodarstwo specjalizowało się w chowie owiec, w którym organizowany był redyk wiosenny, cieszący się dużym zainteresowaniem turystów. Ponadto, niewiele gospodarstw (26%) posiadało drób. Również króliki w badanych gospodarstwach występowały sporadycznie. Najwięcej gospodarstw (33,3%) utrzymywało od 1 do 3 sztuk koni. Uzyskane wyniki wskazują, że odsetek gospodarstw agroturystycznych nieutrzymujących zwierząt gospodarskich jest większy w gminie Białowieża i Narewka niż średnio w województwie podlaskim. Według danych otrzymanych w Powszechnym Spisie Rolnym w 2010 roku<sup>14</sup>, w województwie podlaskim, co trzecie gospodarstwo rolne o powierzchni powyżej 1 ha nie prowadziło produkcji zwierzęcej. Należy także dodać, że uzyskane w pracy wyniki są spójne z postrzeżeniami

<sup>14</sup> Raport z wyników województwa podlaskiego, Powszechny Spis Rolny 2010, Białystok 2011.



Tabela 1

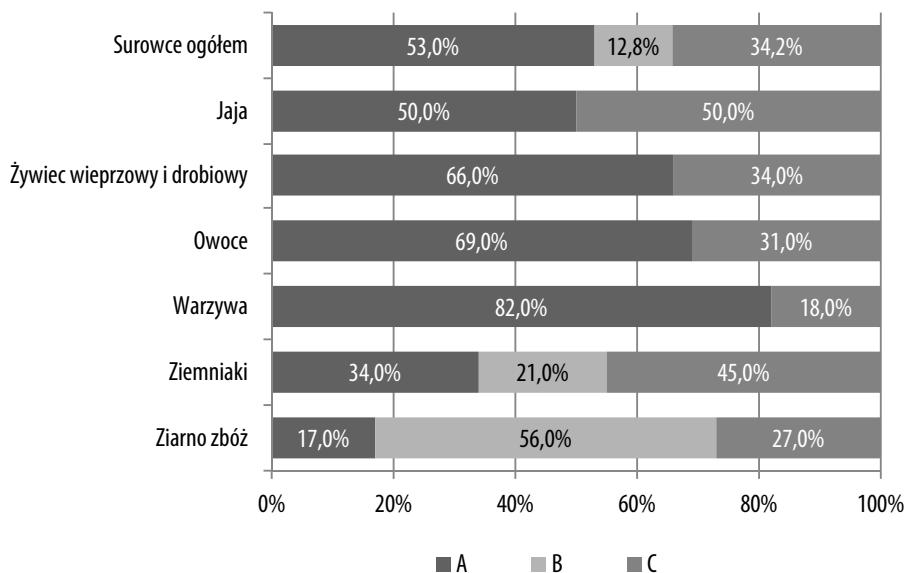
Liczba sztuk fizycznych zwierząt gospodarskich w gospodarstwach agroturystycznych

Nr gospodarstwa	Bydło mleczne	Bydło rzeźne	Konie	Trzoda chlewna	Kozy	Owce	Drób	Króliki
G <sub>1</sub>	-	-	1	-	-	-	5	7
G <sub>2</sub>	-	-	2	-	-	-	10	-
G <sub>3</sub>	-	-	2	-	-	-	32	-
G <sub>4</sub>	-	-	-	-	-	-	10	10
G <sub>5</sub>	-	-	1	-	-	-	-	-
G <sub>6</sub>	-	-	1	8	-	-	-	-
G <sub>7</sub>	-	-	3	-	-	-	-	5
G <sub>8</sub>	-	-	1	10	-	-	20	2
G <sub>9</sub>	-	-	1	-	-	-	10	-
G <sub>10</sub>	-	-	-	-	-	-	-	-
G <sub>11</sub>	-	-	-	-	-	-	-	-
G <sub>12</sub>	-	-	-	-	-	-	-	-
G <sub>13</sub>	-	-	-	-	-	-	-	-
G <sub>14</sub>	-	-	-	-	-	-	-	-
G <sub>15</sub>	-	-	-	-	-	-	-	-
G <sub>16</sub>	-	-	-	-	-	-	-	-
G <sub>17</sub>	-	-	-	-	-	-	-	-
G <sub>18</sub>	-	-	-	-	-	-	-	-
G <sub>19</sub>	-	-	1	-	-	-	9	-
G <sub>20</sub>	-	-	-	-	1	-	-	-
G <sub>21</sub>	-	-	-	-	-	-	-	-
G <sub>22</sub>	-	-	-	-	-	-	-	-
G <sub>23</sub>	-	-	-	-	-	-	-	-
G <sub>24</sub>	-	-	-	-	-	-	-	-
G <sub>25</sub>	-	-	-	-	4	50	-	-
G <sub>26</sub>	-	-	-	-	-	-	-	-
G <sub>27</sub>	-	-	-	-	-	-	-	-
Średnia	0,00	0,00	0,48	0,67	0,19	1,85	3,63	0,89

Źródło: badania własne.

Bartłomiuka<sup>15</sup>. Odnosząc się do gminy Białowieża autor napisał „... Białowieża to gmina, w której rolnictwo już nie istnieje – nie istnieje, bo nie musi, gdyż znacznie łatwiej jest przyjąć turystów, niż hodować krowy czy trzodę chlewną, a ponadto turystyka przynosi większe dochody”.

Rysunek 6  
Wykorzystanie surowców spożywczych produkowanych w gospodarstwach agroturystycznych (średnia z gospodarstw produkujących poszczególne surowce), [%]



A – wykorzystanie w żywieniu turystów i rodziny; B – wykorzystanie na potrzeby produkcji rolniczej;  
C – na sprzedaż

Źródło: badania własne.

## Wykorzystanie surowców spożywczych pochodzenia roślinnego i zwierzęcego w gospodarstwach agroturystycznych

Uzyskane w pracy wyniki wykazały, że nie we wszystkich ankietowanych gospodarstwach agroturystycznych były produkowane podstawowe surowce potrzebne w żywieniu człowieka.

<sup>15</sup> A. Bołtromiuk, *Wpływ obszarów Natura 2000 na rozwój lokalny w świetle badań*, w: T. Poskrobko (red.), *Zrównoważony rozwój obszarów cennych przyrodniczo*, t. 1., *Planistyczne i implementacyjne aspekty rozwoju obszarów przyrodniczo cennych*, Białystok 2011, s. 245.

Udział gospodarstw, w których uprawiano rośliny rolnicze, wykorzystywane jako surowiec spożywczy wynosił 66,7%. Natomiast zwierzęta gospodarskie, dostarczające surowców żywnościowych były utrzymywane w 11 gospodarstwach (40,7%). W gospodarstwach tych (rysunek 6) na potrzeby żywienia turystów i rodziny rolniczej wykorzystano średnio 53% całkowitej produkcji surowców spożywczych, natomiast na sprzedaż przeznaczono 34,2%. Pozostałą część (12,8%) zużyto na potrzeby prowadzenia produkcji rolniczej. Należy także zaznaczyć, że w trzech gospodarstwach, produkowane surowce wykorzystywano wyłącznie w żywieniu turystów i rodziny. Najwięcej na sprzedaż produkowano jaj (średnio 50%) i ziemniaków (45%).

## Podsumowanie

Badane gospodarstwa agroturystyczne charakteryzowały się na ogół rozdrobnioną strukturą agrarną, a areal gruntów rolnych w tych gospodarstwach był bardzo zróżnicowany i zawierał się w przedziale od 1,32 ha do 20,40 ha. Średnia powierzchnia gospodarstwa wynosiła 4,81 ha, przy czym prawie 90% gospodarstw posiadało areal nieprzekraczający 10 ha, w tym 74,0% to gospodarstwa do 5 ha. W strukturze gruntów rolnych największą powierzchnię zajmowały użytki rolne 94,2%, w których dominowały łąki i pastwiska. Grunty orne stanowiły 31,0%. Należy także zaznaczyć, że 11,1% nie posiadało gruntów ornych.

Jakość gleb w badanych gospodarstwach była bardzo słaba. Gleby klasy V stanowiły 48,3%, a prawie 1/5 należała do VI klasy bonitacyjnej. W żadnym z badanych gospodarstw nie odnotowano gleb klasy I i II.

Mała powierzchnia gruntów ornych w gospodarstwach agroturystycznych, słaba jakość gleb, brak wyposażenia w techniczne środki produkcji oraz szkody wyrządzone przez zwierzyinę spowodowały, że w 29,6% tych gospodarstw nie użytkowano gruntów ornych. Były one dzierżawione przez innych rolników lub odłogowane.

Odsetek gospodarstw niezajmujących się uprawą roślin rolniczych wynosił 29,6%. Największy areal zajmowały zboża. Negatywnie należy ocenić fakt, że tylko w dziewięciu badanych gospodarstwach (33,3%) uprawiano rośliny warzywne.

Produkcją zwierzęcą nie zajmowała się ponad połowa (55,5%) badanych rolników.

Wykorzystanie surowców spożywczych na potrzeby żywienia turystów i rodziny rolnika, kształtowało się na poziomie 53% ich całkowitej produkcji, natomiast na sprzedaż przeznaczono 34,2%.

Przeprowadzone badania nad wykorzystaniem zasobów ziemi i produkcji rolniczej w gospodarstwach agroturystycznych, funkcjonujących w gminach, w których znajdują się tereny należące do Białowieskiego Parku Narodowego pozwalają stwierdzić, że znaczna część właścicieli tych gospodarstw, którzy w rozumieniu prawa są rolnikami nie prowadzi działalności rolniczej, chociaż

korzysta z przywilejów bezkosztowego świadczenia usług turystycznych, które stały się w gospodarstwie głównym źródłem dochodu.

## Literatura

- Balińska A., *Produkt agroturystyczny i jego specyfika*, w: M. Plichta, J. Sosnowski (red.), *Marketing w agroturystyce*, Monografie nr 75, Siedlce 2006
- Bołtromiuk A., *Wpływ obszarów Natura 2000 na rozwój lokalny w świetle badań*, w: T. Poskrobko (red.), *Zrównoważony rozwój obszarów cennych przyrodniczo*, t. 1., *Planistyczne i implementacyjne aspekty rozwoju obszarów przyrodniczo cennych*, Białystok 2011
- Drzewiecki M., *Agroturystyka współczesna w Polsce*, Gdańsk 2009
- Goraj L., Jasińska E., *Wpływ działalności agroturystycznej na wyniki gospodarstw rolnych w 2006 roku. Analiza porównawcza na podstawie wyników Polskiego FADN*, Warszawa 2008
- Jalinik M., *Kontrowersje wokół wybranych pojęć, definicji i kategoryzacji w agroturystyce*, „Zagadnienia Ekonomiki Rolnej” 2005 nr 3
- Jarosz M., Bułhak-Jachymczyk B. (red.), *Normy żywienia człowieka. Podstawy prewencji otyłości i chorób niezakaźnych*, Warszawa 2008
- Kopeć B., *Metodyka badań ekonomicznych w gospodarstwach rolnych*, Skrypt Akademii Rolniczej we Wrocławiu nr 269, Wrocław 1983
- Osek M., Milczarek A., Klocek B., *Wyniki produkcyjne i poubojowe oraz walory smakowe mięsa kurcząt brojlerów żywionych mieszankami natuszczanymi różnymi olejami roślinnymi*, „Rośliny Oleiste” 2005 t. XXVI, nr 2
- Osek M., Milczarek A., *Wynik tuczu, wartość rzeźna oraz jakość mięsa świń rasy puławskiej żywionych mieszankami z udziałem nasion bobiku i rzepaku*, „Roczniki Naukowe Zootechniki” 2005 t. 32, z. 2
- Pabjanek P., *Zmiany użytkowania ziemi na Polanie Białowieskiej (do 1989 r.)*, „Fotointerpretacja w Geografii” 1999 nr 30
- Raport z wyników województwa podlaskiego*, Powszechny Spis Rolny 2010, Białystok 2011
- Sikora J., *Agroturystyka. Przedsiębiorczość na obszarach wiejskich*, Warszawa 2012
- Sikora J., *Możliwości rozwoju turystyki na obszarach przyrodniczo cennych w Wielkopolsce*, w: M. Jalinik (red.), *Turystyka na obszarach przyrodniczo cennych*, Białystok 2010
- Sikora J., *Organizacja ruchu turystycznego na wsi*, Warszawa 1999
- Siwiński W., Tauber R.D., *Metodologia badań naukowych*, Poznań 2006
- Skoczko I., Miłaszewski R., Kisło A. [stud.], Zadrożna S. [stud.], 2015. *Zależność kosztów eksploatacji stacji uzdatniania wody podziemnej w Suwałkach od jej wydajności*, „Ekonomia i Środowisko” nr 3 (54)
- Świetlikowska U., *Znaczenie i specyfika produkcji żywności w gospodarstwach agroturystycznych oraz podstawy określania jej wielkości i struktury*, w: U. Świetlikowska (red.), *Agroturystyka*, Warszawa 2000
- Zegar J., *Struktura polskiego rolnictwa rodzinnego*, Warszawa 2009